

# UltraSnap™ Surface ATP Test

For use with Hygiena™ ATP Monitoring Systems

Part No: US2020 (100 tests)



## Description/ Intended Use:

UltraSnap Surface ATP Test is a self-contained device for use with Hygiena luminometers. The test device and luminometer create a system used for monitoring hygienic status of surfaces on processing equipment and other environments in a wide range of industries. The system works by measuring adenosine triphosphate (ATP), the universal energy molecule found in all animal, plant, bacterial, yeast, and mold cells. Product residues from organic matter left on surfaces contain ATP. Microbial contamination on a surface contains ATP but typically in smaller amounts. After proper cleaning, all sources of ATP should be significantly reduced. When a sample is collected and ATP is brought into contact with the unique liquid stable Luciferase/ Luciferin reagent in the UltraSnap test device, light is emitted in direct proportion to the amount of ATP present in the sample. The luminometer measures generated light and reports results in Relative Light Units (RLU). RLU result provides information on the level of contamination within seconds. The higher the RLU number, the more ATP present, and the dirtier the surface. It is important to note that UltraSnap is designed to detect invisible/trace amounts of residue. Overloading the swab with physical matter by swabbing a visibly dirty surface will inhibit the bioluminescent reaction and produce inaccurate results.

For water samples such as Clean In Place (CIP) rinse water testing, use AquaSnap™ Water ATP Test Devices. Visit [www.hygiena.com](http://www.hygiena.com) for more information.

## Directions:

**Instructional Video:** [www.youtube.com/HygienaTV](http://www.youtube.com/HygienaTV)

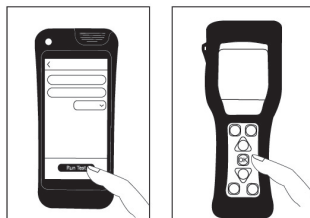
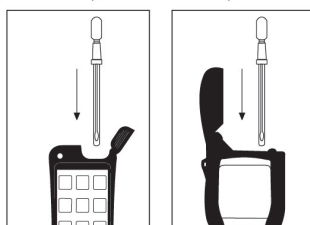
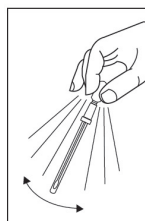
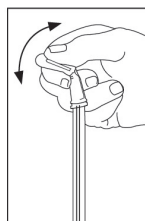
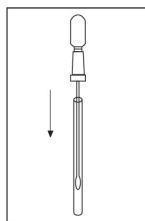
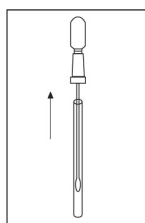
Before beginning testing, turn on luminometer. If luminometer has been programmed with test locations, select appropriate location before running test.

1. Allow UltraSnap to equilibrate to room temperature (21 – 25 °C) before use. Holding swab tube firmly, twist and pull top of swab out of swab tube. Condensation may be visible on inside of swab tube; this is normal.
2. Thoroughly swab a standard 10 x 10 cm (4 x 4 inches) area for a typical flat surface. Swab tip is pre-moistened for maximum sample collection. For irregular surfaces, ensure swabbing technique remains consistent for each test and swab a large enough area to collect a representative sample.

### Important swabbing technique tips:

- Do not touch swab or inside of sample device with fingers.
- Rotate swab while collecting sample to maximize sample collection on swab tip.
- Apply sufficient pressure to create flex in swab shaft.
- Swab in a crisscross pattern vertically, horizontally, and in both diagonal directions.
- Refer to instructional video for demonstration: [www.youtube.com/HygienaTV](http://www.youtube.com/HygienaTV)

3. After swabbing, replace swab back in swab tube.
4. To activate device, hold swab tube firmly and use thumb and forefinger to break Snap-Valve by bending bulb forward and backward. Squeeze bulb twice, expelling all liquid down swab shaft.
5. Bathe the swab bud in liquid by shaking for 5 – 10 seconds. Once activated, sample must be read in luminometer within 30 seconds.
6. Holding luminometer upright, insert entire UltraSnap device into Hygiena luminometer.
7. **A.** If using the EnSURE™ Touch, close lid and press "Run Test" to initiate measurement. Refer to the instrument manual for operating instructions. Results will be displayed in 10 seconds.  
**B.** If using the EnSURE™ or SystemSURE Plus, close lid and press "OK" to initiate the measurement. Refer to the instrument manual for operating instructions. Results will be displayed in 15 seconds.



## Interpretation of Results:

Hygiena luminometers are preset with Pass & Fail RLU limits of 20 and 60 RLU for the EnSURE Touch and 10 and 30 for the EnSURE and SystemSURE Plus. These limits are based on industry standards and published study recommendations. When using default settings, readings less than 20 on the EnSURE Touch (10 on EnSURE and SystemSURE Plus) RLU indicate surface is considered clean. Readings between 21-59 on the EnSURE Touch (11-29 on EnSURE and SystemSURE Plus) RLU indicate a warning, surface is not adequately clean. If reading is greater than 60 on the EnSURE Touch (30 on EnSURE and SystemSURE Plus) RLU, surface is considered dirty. Hygiena recommends setting RLU thresholds according to standards of your facility. Visit [www.hygiena.com](http://www.hygiena.com) to view recommended practices or call our technical representatives for guidance.

## Calibration Control:

It is advisable to run positive and negative controls according to Good Laboratory Practices. Hygiena offers the following controls:

- (Part # PCD4000) Calibration Control Kit for Hygiena Luminometers
- (Part # CK25) ATP Positive Control Kit for ATP Test Devices
- (Part # CAL) CalCheck LED Calibration Verification Device

## Storage & Shelf Life:

- Store at 2 – 8 °C (36 – 46 °F)
- Test devices will tolerate temperature abuse for 4 weeks at room temperature (< 25 °C)
- Store UltraSnap devices out of direct sunlight.
- Devices have a 15-month shelf life. Refer to expiration date on label.

## Disposal:

UltraSnap devices are made of 100% recyclable plastic and may be discarded accordingly.

## Safety & Precautions:

Components of UltraSnap do not pose any health risk when used in accordance with standard laboratory practice and procedures of this insert.

- UltraSnap test devices are for one-time use. Do not reuse.

For further safety instruction, refer to Safety Data Sheet (SDS).

## Hygiena Liability:

Hygiena will not be liable to user or others for any loss or damage whether direct or indirect, incidental or consequential from use of this device. If this product is proven to be defective, Hygiena's sole obligation will be to replace product or at its discretion, refund the purchase price. Promptly notify Hygiena within 5 days of discovery of any suspected defect and return product to Hygiena. Please contact Customer Service for a Returned Goods authorization number.

## Contact Information:

If more information is required, please visit us at [www.hygiena.com](http://www.hygiena.com) or contact us at:

### Hygiena - Americas

Phone: +1 805.388.8007

Email: [info@hygiena.com](mailto:info@hygiena.com)

### Hygiena - International

Phone: +44 (0)1923 818821

Email: [enquiries@hygiena.com](mailto:enquiries@hygiena.com)

# Test ATP UltraSnap™ Surface

À utiliser avec les systèmes d'ATP-métrie Hygiena™

Réf. produit : US2020 (100 tests)

## Description / Utilisation prévue :

Le test ATP UltraSnap Surface est un dispositif autonome à utiliser avec les luminomètres Hygiena. Le dispositif de test et le luminomètre créent un système permettant de surveiller l'état d'hygiène des surfaces sur les équipements de transformation et d'autres environnements dans de nombreux secteurs. Le système fonctionne en mesurant l'adénosine triphosphate (ATP), la molécule énergétique universelle présente dans toutes les cellules animales, végétales, bactériennes, de levures et de moisissures. Les résidus de produit de matière organique laissés sur les surfaces contiennent de l'ATP. La contamination microbienne sur une surface contient de l'ATP, mais en petites quantités. Après un nettoyage approprié, toutes les sources d'ATP devraient être réduites de manière significative. Lorsqu'un échantillon est collecté et que l'ATP est mise en contact avec le réactif liquide stable unique de luciférase / luciférine dans le dispositif de test UltraSnap, de la lumière est émise en proportion directe de la quantité d'ATP présente dans l'échantillon. Le luminomètre mesure la lumière générée et rapporte les résultats en unités relatives de lumière (RLU). Le résultat RLU fournit des informations sur le niveau de contamination en quelques secondes. Plus le taux de RLU est élevé, plus il y a d'ATP et plus la surface est contaminée. Il est important de noter qu'UltraSnap est conçu pour détecter des résidus invisibles / à l'état de traces. Le fait de surcharger l'écouvillon de matière en frottant une surface visiblement sale inhibera la réaction bioluminescente et produira des résultats inexacts.

Pour les échantillons d'eau tels que le test des eaux de rinçage NEP (nettoyage en place), utilisez les dispositifs de test ATP AquaSnap™ Water. Pour plus d'informations, rendez-vous sur [www.hygiena.com](http://www.hygiena.com)

## Instructions :

Vidéo didactique : [www.youtube.com/HygienaTV](http://www.youtube.com/HygienaTV)

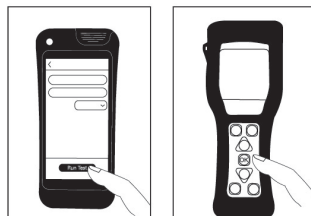
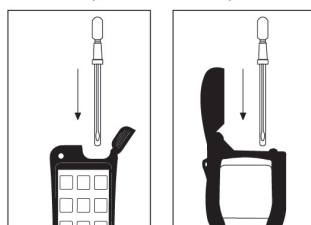
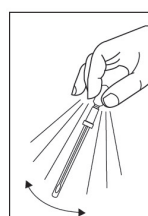
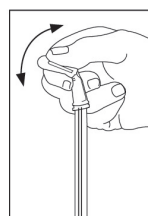
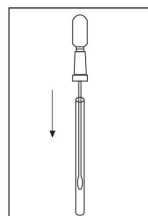
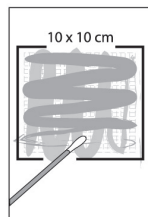
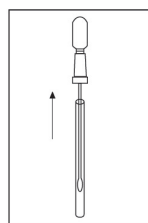
Avant de commencer les tests, allumez le luminomètre. Si le luminomètre a été programmé selon des lieux de test, sélectionnez un lieu approprié avant de lancer le test.

1. Laisser UltraSnap se stabiliser à température ambiante (21 à 25 °C) avant l'utilisation. En tenant fermement le tube de l'écouvillon, tourner et tirer le haut de l'écouvillon pour l'extraire du tube. De la condensation peut être visible à l'intérieur du tube de l'écouvillon, ce qui est normal.
2. Bien frotter une surface standard de 10 x 10 cm (4 x 4 pouces) pour une surface plane typique. L'embout de l'écouvillon est préhumidifié pour optimiser le prélèvement. Pour les surfaces irrégulières, veiller à utiliser la même technique de frottement pour chaque test et frotter une surface suffisamment grande pour recueillir un échantillon représentatif.

### Conseils importants pour l'écouvillonnage :

- Ne touchez pas l'écouvillon ou l'intérieur du dispositif de prélèvement avec les doigts.
- Faites pivoter l'écouvillon pendant le prélèvement de l'échantillon afin de maximiser la collecte sur l'embout de l'écouvillon.
- Appliquez une pression suffisante pour que la tige de l'écouvillon se courbe.
- Écouvillonnez selon un motif entrecroisé verticalement, horizontalement et dans les deux directions diagonales.
- Reportez-vous à la vidéo d'instruction pour voir une démonstration : [www.youtube.com/HygienaTV](http://www.youtube.com/HygienaTV)

3. Après l'écouvillonnage, replacer l'écouvillon dans son tube.
4. Pour activer le dispositif, tenir fermement le tube de l'écouvillon et utiliser le pouce et l'index pour casser la valve à pression en pliant l'ampoule vers l'avant et vers l'arrière. Presser l'ampoule deux fois pour que tout le liquide descende le long de la tige de l'écouvillon.
5. Tremper l'écouvillon dans le liquide en agitant le tube pendant 5 à 10 secondes. Une fois activé, l'échantillon doit être lu dans le luminomètre dans les 30 secondes.
6. En tenant le luminomètre à la verticale, insérer l'ensemble du dispositif UltraSnap dans le luminomètre Hygiena.
7. **A.** Avec EnSURE™ Touch, fermer le couvercle et appuyer sur « Run Test » pour lancer la mesure. Se reporter au manuel de l'instrument pour consulter les instructions d'utilisation. Les résultats s'afficheront dans les 10 secondes.  
**B.** Avec EnSURE™ ou SystemSURE Plus, fermer le couvercle et appuyer sur « OK » pour lancer la mesure. Se



reporter au manuel de l'instrument pour consulter les instructions d'utilisation. Les résultats s'afficheront dans les 15 secondes.

## Interprétation des résultats :

Les luminomètres Hygiena sont préréglés avec des limites RLU de type réussite/échec de 20 et 60 RLU pour EnSURE Touch et de 10 et 30 pour EnSURE et SystemSURE Plus. Ces limites sont fondées sur les normes de l'industrie et les recommandations d'études publiées. Lorsque vous utilisez les paramètres par défaut, les mesures inférieures à 20 RLU sur EnSURE Touch (10 sur EnSURE et SystemSURE Plus) indiquent que la surface est considérée comme propre. Les résultats compris entre 21 et 59 RLU sur EnSURE Touch (11 à 29 sur EnSURE et SystemSURE Plus) indiquent un avertissement : la surface n'est pas suffisamment propre. Si le résultat est supérieur à 60 RLU sur EnSURE Touch (30 sur EnSURE et SystemSURE Plus), la surface est considérée comme contaminée. Hygiena recommande de définir les seuils RLU conformément aux normes de votre établissement. Rendez-vous sur [www.hygiena.com](http://www.hygiena.com) pour consulter les pratiques recommandées ou appelez nos représentants techniques pour obtenir des conseils.

## Contrôle d'étalonnage :

Il est conseillé d'utiliser des contrôles positifs et négatifs conformément aux bonnes pratiques de laboratoire. Hygiena propose les contrôles suivants :

- (Réf. produit PCD4000) Kit de contrôle d'étalonnage pour luminomètres Hygiena
- (Réf. produit CK25) Kit de contrôle positif ATP pour dispositifs de test ATP
- (Réf. produit CAL) Dispositif de vérification de l'étalonnage CalCheck LED

## Stockage et durée de vie :

- Conserver entre 2 et 8 °C (36 - 46 °F)
- Les dispositifs de test toléreront une température excessive pendant 4 semaines à température ambiante (< 25 °C)
- Conserver les dispositifs UltraSnap à l'abri de la lumière directe du soleil.
- Les dispositifs ont une durée de vie de 15 mois. Reportez-vous à la date de péremption indiquée sur l'étiquette.

## Mise au rebut :

Les dispositifs UltraSnap sont fabriqués à partir de plastique recyclable à 100 % et peuvent être jetés dans le conteneur adapté.

## Sécurité et précautions :

Les composants d'UltraSnap ne présentent aucun risque pour la santé s'ils sont utilisés conformément aux pratiques et procédures de laboratoire standard décrites dans cette notice.

- Les dispositifs de test UltraSnap sont à usage unique. Ne pas réutiliser.

Pour plus d'instructions en matière de sécurité, reportez-vous à la fiche de données de sécurité (FDS).

## Responsabilité d'Hygiena :

Hygiena ne pourra être tenue responsable envers l'utilisateur ou un tiers de toute perte ou tout dommage direct ou indirect, fortuit ou consécutif, résultant de l'utilisation de ce dispositif. S'il s'avère que ce produit est défectueux, la seule obligation de Hygiena sera de remplacer le produit ou, à sa discrétion, de rembourser le prix d'achat. Prévenez immédiatement Hygiena dans les 5 jours suivant la découverte de tout soupçon de défaut et renvoyez le produit à Hygiena. Veuillez contacter le service clientèle pour obtenir un numéro d'autorisation de retour de marchandise.

## Coordonnées :

Si vous souhaitez obtenir plus d'informations, veuillez vous rendre sur [www.hygiena.com](http://www.hygiena.com) ou nous contacter à :

**Hygiena - Amériques**  
 Téléphone : +1 805.388.8007  
 E-mail : [info@hygiena.com](mailto:info@hygiena.com)

**Hygiena - International**  
 Téléphone : +44 (0) 1923 818821  
 E-mail : [enquiries@hygiena.com](mailto:enquiries@hygiena.com)